



# KULTURMILJÖINVENTERING

---

Borgvattnet, Ragunda kn, Jämtlands län

**Tidpunkt för inventeringen**

*Aug 2012*

**Inventeringen utförd av**

*Inger Sandström, Terese Olofsson*

**Rapporten skriven av**

*Inger Sandström, Terese Olofsson*

# Innehåll

Om Skogsstyrelsen .....	4
Sammanfattning .....	5
Inledning.....	6
Bakgrund .....	6
Syfte.....	6
Metod .....	7
Byråinventering .....	7
Resultat.....	8
Markanvändning, historiska kartor och bebyggelse .....	8
Tidigare inventeringar .....	8
Utredningsområde Borgvattnet .....	8
Riksintresseområden.....	9
Riksintresseområde för kulturmiljövården.....	9
Riksintresse för renskötseln .....	9
Bedömning av verksplaceringar och vägar .....	10
Utredningsområde Borgvattnet .....	10
Referenser.....	11
Administrativa och tekniska uppgifter .....	13
Bilagor.....	14

# Om Skogsstyrelsen

Skogsstyrelsen är myndigheten för frågor som rör skog. Vi arbetar för att landets skogar ska vårdas och brukas så att skogen ger en uthålligt god avkastning samtidigt som biologisk mångfald bevaras. Vi arbetar också med att lyfta fram skogens värden för rekreation och friluftsliv, samt att öka medvetandet om skogens betydelse.

Skogsstyrelsen har kontor över hela landet. Våra viktigaste uppgifter är rådgivning i skogsfrågor, tillsyn av skogsvårdslagen, tjänster inom skoglig verksamhet, stöd inom naturvårdsområdet och inventeringsverksamhet.

Se vår hemsida för mer information: [www.skogsstyrelsen.se](http://www.skogsstyrelsen.se)

# Sammanfattning

Skogsstyrelsen har på uppdrag av JP Vind AB under augusti 2012 genomfört en kulturmiljöinventering i form av en byråinventering över ett område där en vindkraftspark planeras. Området är beläget norr om Borgvattnet i Ragunda kn, Jämtlands län. Vindkraftprojektet omfattar 30 turbiner med tillfartsvägar, totalt ca 1660 hektar.

Rapporten innehåller resultaten av byråinventeringen samt bedömningar av påverkan på kända kulturmiljövärden. Tillsammans med rapporten levereras shapefiler över kända forn- och kulturlämningar.

Utredningsområdet är utmarksområden som under historisk tid tillhörde byarna Borgvattnet Fullsjön, Skallsjön, Ede och Görvik. Områdena användes för fäboddrift, bete, slåtter skogsbruk, jakt och fiske. I utredningsområdet finns 9 kända lämningar efter dessa aktiviteter i form av 1 fäbod, 1 fäbodväg, 1 kavelbro, 3 kolbottnar, 2 kojlämningar samt en plats med tradition. Ytterligare en fäbod ligger enligt planeringsunderlaget 50 m nordöst om och utanför utredningsområdet. Ett antal av ovanstående lämningar är inte inventerade i fält och kan därför inte lägesbestämmas.

Utredningsområdet berör ett område av riksintresse för renskötseln, inom vilket Jijnjevaerie och Raedtievaerie sameby har vinterbetesmarker. I det genomgångna materialet finns inga kända samiska lämningar registrerade.

Resultatet av denna byråinventering indikerar ett behov av fältinventering i utredningsområdet innan exploateringsåtgärder genomförs. Flera kända objekt är inte lägesbestämda och det är sannolikt att det finns samiska lämningar.

Exploateringen berör flera registrerade lämningar, vilket bör beaktas. Samtliga lämningar är bedömda som Övriga kulturhistoriska lämningar (ÖKHL).

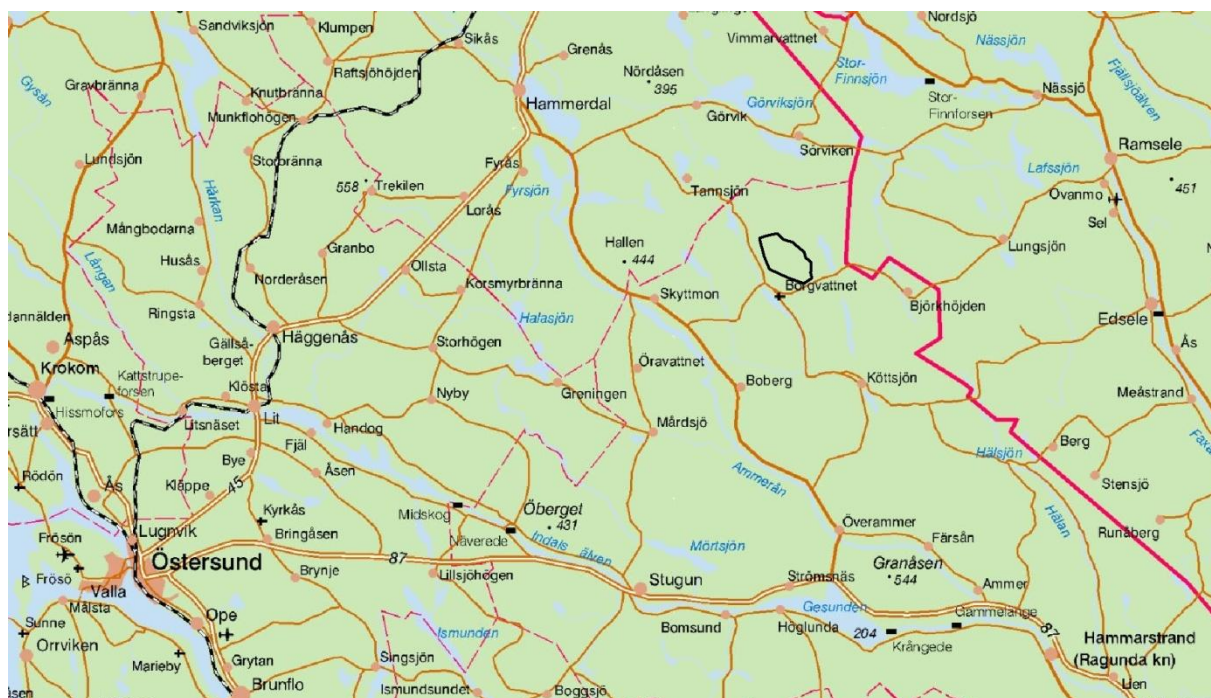
# Inledning

## Bakgrund

JP Vind AB avser att etablera en vindkraftspark norr om Borgvattnet, i Ragunda kommun i östra Jämtland. Projektet omfattar 30 vindkraftverk samt tillfartsvägar, ca 1660 hektar. Skogsstyrelsen har i augusti 2012, på uppdrag av JP Vind AB, utfört en byråinventering över utredningsområdet. Resultaten levereras som en skriftlig rapport samt i form av shapefiler över kända forn- och kulturlämningar.

Utredningsområde Borgvattnet ligger mellan Borgvattnet och Fullsjön i Ragunda kommun, Borgvattnets församling. Det sträcker sig från Öratjärnflon i NV till vägen mot Fullsjön i SÖ.

Utredningsområdet består av höglänta skogs- och myrmarker på höjder mellan 385 och 475 meter över havet (m.ö.h).



Figur 1. Karta över utredningsområdet Borgvattnet, markerat med svart.

## Syfte

Syftet med byråinventeringen är att kartlägga och beskriva utredningsområdets kulturmiljövärden avseende fasta fornlämningar, övriga kulturhistoriska lämningar och andra spår efter verksamheter från äldre tid, samt att bedöma om några lämningar riskerar att beröras av exploateringen.

# Metod

## Byråinventering

Vid byråinventeringen insamlades och sammanställdes tillgängligt kunskapsunderlag och arkivmaterial rörande kulturmiljöer, som har betydelse vid bedömning av utredningsområdets kulturhistoriska värden och som kan komma att påverkas av den planerade vindkraftsanläggningen. Shapefiler från JP Vind med planerade vägdragningar och verksplaceringar användes vid bedömningen (filerna är daterade 2012 08 13 respektive 2012 08 23). Hänsyn har tagits till ändringar i placeringar av verk och vägar, som skedde under arbetets gång.

I byråinventeringen gick följande material igenom:

- Registrerade kulturhistoriska lämningar i Riksantikvarieämbetets (RAÄ) fornminnesinformationssystem (FMIS)
- Riksantikvarieämbetets (RAÄ) bebyggelseregister (BBR)
- Äldre belägg och uppteckningar av ortnamn i databasen vid Institutet för språk och folkminnen (SOFI)
- Allmänna kartor, tryckta historiska kartor samt lantmäteriakter med kartor i lantmäteriets karttjänster på Internet (LMV)
- Topografisk och antikvarisk litteratur i Jämtlands läns bibliotek
- Länsstyrelsens i Jämtlands läns presentationer av värdefulla natur- och kulturmiljöer (RIKMOV)
- Registrerade kulturhistoriska lämningar i Skogsstyrelsens databas (KOTTEN)
- Rennäringens markanvändning och riksintressen i samebyarnas databas (IRENMARK)

# Resultat

## Markanvändning, historiska kartor och bebyggelse

De historiska kartorna visar att utredningsområdet tillhörde byarna Borgvattnet, Fullsjön och Skallsjön from mitten och slutet av 1700-talet. Områdena var under 1700-1800-talet utmärkt till dessa byar och användes för slätter, bete och fäboddrift. På avvittringskartan från 1775 är byarna Borgvattnet och Skallsjön benämnda nybyggen. Fullsjön står som nybygge på skattdrägningskartan 1792. (Lantmäterimyndigheternas arkiv, akt: 23 -BOR-1, 23-HAJ-21, 23-HAJ-25).

Under 1600-talet var markerna avradsland till Ede och Görvik och byborna bedrev jakt och fiske samt hämtade starrfoder här. De första nybyggarna i Borgvattnet kom vandrande från Fjäl i Lit 1754 och år 1755 söktes om rätt till nybygge vid sjön Fullen (Nyström 1953, Nilsson 1985).

## Tidigare inventeringar

Riksantikvarieämbetes fornlämningsregister (FMIS) innehåller flera registreringar inom utredningsområdet. Området fornlämningsinventerades av Riksantikvarieämbetet (RAÄ) år 1994 och av Arkeologcentrum i samband med en utredning 2009.

Skogsstyrelsens Skog och Historia-register (SoH), innehåller för utredningsområdet uppgifter om lämningar som ej är inventerade och som följaktligen ej exakt kan lägesbestämmas utan fältinventering.

## Utredningsområde Borgvattnet

I FMIS finns 5 lämningar registrerade inom det område som planeras att exploateras: en fäbod, Per-Jönsbodarna (Borgvattnet 184:1), en kojlämning (Borgvattnet 233), två kolbottnar (Borgvattnet 231 och 232), samt en plats med tradition, Trollfurukullen, (Borgvattnet 183). Samtliga är bedömda som Övrig kulturhistorisk lämning.

Enligt planeringsunderlaget finns en fäbod, ca 50 meter nordöst om och utanför utredningsområdet vid Helgvattnet. Fäboden, Ol-Jönsbodarna, är registrerad som Övrig kulturhistorisk lämning i FMIS (Borgvattnet 186:1).

I SoH-registret finns 4 lämningar registrerade inom exploateringsområdet: en uppgift om en fäbodväg till Per Jönsbodarna (SoH 3015, Borgvattnets sn), en uppgift om en kojlämning (SoH 3010, Borgvattnets sn) och en uppgift om en kavelbro (SoH 3014, Borgvattnet sn). En uppgift om en kolbotten (SoH 3020, Borgvattnets sn) finns i samma område som Borgvattnet 231 och 232. Eventuellt är det samma kolbotten som någon av dessa (se fig 2).



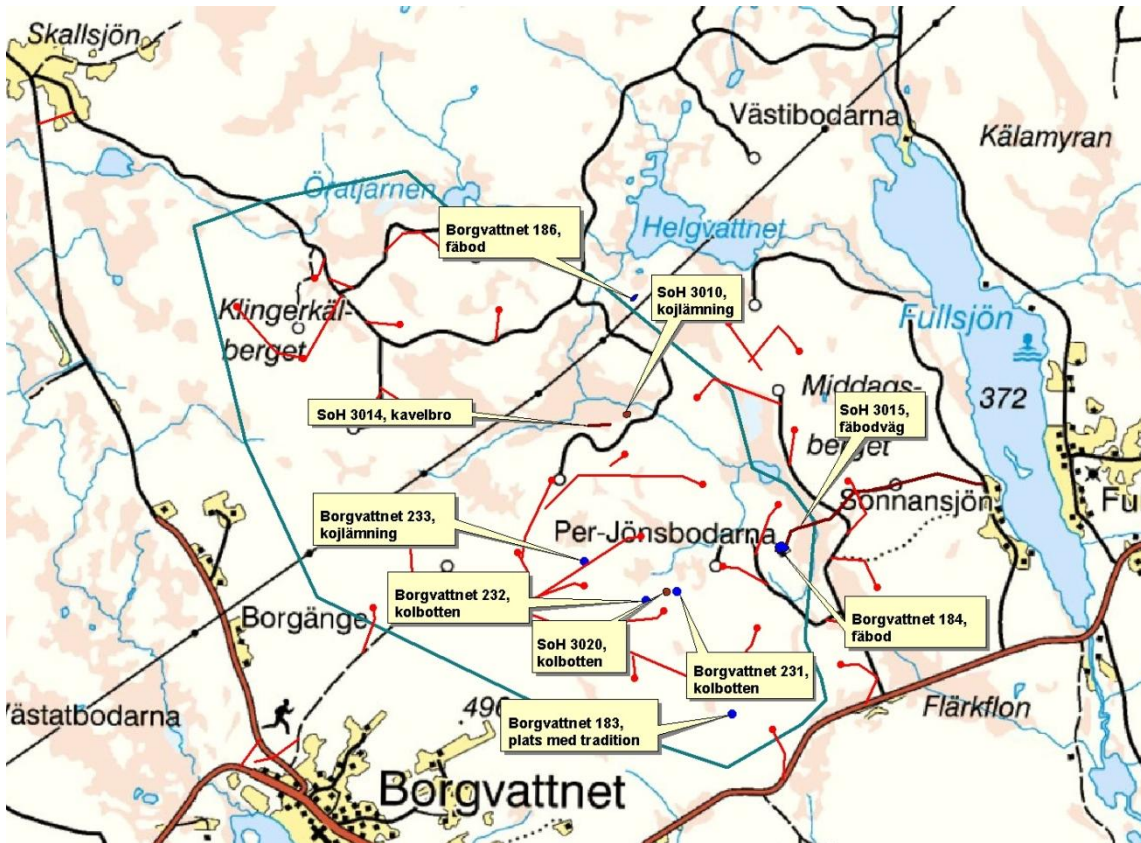


Fig 2. Karta över kända forn- och kulturlämningar inom utredningsområdet Borgvattnet. Planerade vägdragningar och verksplaceringar är markerade med rött.

## Riksintresseområden

### Riksintresseområde för kulturmiljövården

Inga riksintressen för kulturmiljövården finns inom utredningsområdet.

### Riksintresse för renskötseln

Utredningsområdet berör ett område av riksintresse för renskötseln. Området ingår i Jijnjevaerie och Raedtievaerie samebyars vinterland. Inga kända lämningar finns registrerade som kan ge upplysningar om denna markanvändning i äldre tid, vilken mycket väl kan vara av betydande ålder.

## Bedömning av verksplaceringar och vägar

Den planerade vindkraftsbyggnationen innebär att området exploateras för anläggning av vägar, arbetsytor och vindkraftverk. Byråinventeringen visar att det inom utredningsområdet finns flera kulturvärden att ta hänsyn till vid exploatering.

### **Utredningsområde Borgvattnet**

Ett par registrerade lämningar kan direkt komma att beröras i samband med exploateringen. En koja, (Borgvattnet 233) ligger ca 20 m nordväst om den planerade vägdragningen till turbin B 19. Den planerade vägen till vindkraftverk B22 korsar fäbodvägen till Per Jönsabodarna (SoH 3015, Borgvattnets sn). Fäbodvägen är inte inventerad i fält.

En kolbotten i SoH-registret är inte lägesbestämd i fält och därför är det svårt att bedöma om den berörs av exploateringen. Övriga lämningar kan komma att beröras om vägarna flyttas ett hundratal meter.

Sammantaget finns det flera lämningar att ta hänsyn till vid exploatering, samtliga är bedömda som Övrig kulturhistorisk lämning.

# Referenser

## Skriftliga källor

Institutet för språk och folkminnen (SOFI), ortnamnsregistret, tillgängligt på <http://www.sofi.se/ortnamnsregistret>, citerad 2012-08-15.

Sametinget. IRENMARK, Rennäringens markanvändning och riksintressen, tillgänglig på <http://www.sametinget.se/8382>, citerad 2012-05-16.

Direktlänkar till kartor över aktuella samebyars markanvändning:

[http://ftp.sametinget.se/webb/sameby/ars/152\\_raedtievaerie\\_arstid](http://ftp.sametinget.se/webb/sameby/ars/152_raedtievaerie_arstid)

[http://ftp.sametinget.se/webb/sameby/riks/153\\_jijnjevaerie\\_riks](http://ftp.sametinget.se/webb/sameby/riks/153_jijnjevaerie_riks)

[http://ftp.sametinget.se/webb/sameby/ars/153\\_jijnjevaerie\\_arstid](http://ftp.sametinget.se/webb/sameby/ars/153_jijnjevaerie_arstid)

Lantmäteriet. Lantmäteriets historiska karttjänst, tillgänglig på [www.lantmateriet.se](http://www.lantmateriet.se). Citerad 2012-08-13--08-16.

Nilsson, P. 1985. Nybygget Fullen, Fullsjö bys historia från 1755 och framåt. Stugun. Valda delar tillgängliga på <http://home.swipnet.se/fullsjön>, citerad 2012-08-17.

Nyström, A. 1953. Borgvattnets sn snart 200 år. Två bönder från Fjäl i Lit var de första fasta nybyggarna. *Jämtlands Tidning* 13/4, tillgänglig på <http://www.borgvattnet.eu>, citerad 2012-08-17.

Riksantikvarieämbetets fornminnesinformationssystem, (FMIS) tillgängligt på <http://www.raa.se>, citerad 2012-08-13.

## Historiskt kartmaterial

### *Lantmäteristyrelsens arkiv:*

Skattläggningsberedning 1790. Aktbeteckning Y6-6:1. Borgsjö nr 1-2. Borgvattnets sn

Skattläggningsberedning 1790. Aktbeteckning Y6-7:1. Borgvattnets nr 1. Borgvattnets sn

Skattläggningsberedning 1790. Aktbeteckning Y6-8:1. Fullsjön nr 1. Borgvattnets sn

Storskifte på skog/skogsmark 1803. Aktbeteckning Y6-6:2. Borgsjö nr 1-2. Borgvattnets sn

### *Lantmäterimyndigheternas arkiv:*

Skattläggning 1792. Akt 23-BOR-1

Avvittring 1775. Akt 23-HAJ-21

Avvittring 1775. Akt 23-HAJ-25

Storskifte, rågångsåtgärd 1804. Akt 23-BOR-7

Storskifte 1825. Akt 23-BOR-13

Laga skifte 1863. Akt 23-BOR-20

Laga skifte 1943. Akt 23-BOR-160

*Rikets allmänna kartverks arkiv:*

Generalstabskartan 1903. Akt Östersund J242-67-1

Ekonomiska kartan 1969. Borgvattnet J141-19G6-7a-b73.

Ekonomiska kartan 1969, 70. Tannsjön J141-19F8-9i-j73.

# Administrativa och tekniska uppgifter

## Belägenhet

<i>Län:</i>	Jämtland
<i>Landskap:</i>	Jämtland
<i>Kommun:</i>	Ragunda
<i>Socken:</i>	Borgvattnet
<i>Berörda trakter:</i>	Borgvattnet, Borgsjö, Fullsjön
<i>Fastigheter:</i>	Borgvattnet 1:8, Borgvattnet 1:5, Borgvattnet 1:6, Borgvattnet 1:2, Borgsjö 1:134, Borgsjö 1:113, Borgsjö 1:186, Borgsjö 1:111, Borgsjö 1:6, Borgsjö 1:161, Borgsjö 1:94, Borgsjö 1:141, Borgsjö 1:54, Borgsjö 1:55, Borgsjö 1:21, Borgsjö 1:13, Borgsjö 2:1, Borgsjö 1:25, Borgsjö 1:12, Fullsjön 1:10, Fullsjön 1:18, Fullsjön 1:8, Fullsjön 1:20, Fullsjön 1:7, Fullsjön 1:43, Fullsjön 1:38, Fullsjön 1:33, Fullsjön 1:74, Fullsjön 1:75
<i>Fastighetskartan:</i>	19G 7a, 19G 7b, 19F 8j
<b>Utredningsområde</b>	Yta: Borgvattnet 1660 hektar
<b>Koordinatsystem :</b>	RT90 2,5 gon V
<b>Uppdragsgivare:</b>	JP-Vind AB
<b>Undersökningstyp:</b>	Byråinventering
<b>Undersökningstid:</b>	Augusti 2012
<b>Personal:</b>	Inger Sandström, arkeolog samt Terese Olofsson arkeolog

# Bilagor

**Tabell 1. Resultat av byråinventeringen, registreringar i FMIS inom utredningsområdet Borgvattnet.**

FMIS-nr	Lämningstyp	Korrdinat	Antikvarisk bedömning	Övrigt
Borgvattnet 184:1	Fäbod	Centrumkoordinat X: 7037028 Y: 1504600	Övrig kulturhistorisk lämning.	Per Jönsabodarna
Borgvattnet 233	Kojrest	Koordinat X: 7036908 Y: 1503058	Övrig kulturhistorisk lämning.	
Borgvattnet 231	Kolbotten	Koordinat X: 7036672 Y: 1503781	Övrig kulturhistorisk lämning.	
Borgvattnet 232	Kolbotten	Koordinat X: 7036602 Y: 1503538	Övrig kulturhistorisk lämning.	
Borgvattnet 183:1	Plats med tradition	Koordinat X: 7035713 Y: 1504214	Övrig kulturhistorisk lämning	Trollfurukullen
Borgvattnet 186:1	Fäbod	Centrumkoordinat X: 7038983 Y: 1503442	Övrig kulturhistorisk lämning.	Belägen ca 50 meter Ö om utredningsområdet

**Tabell 2. Resultat av byråinventeringen, uppgifter i SoH-registret inom utredningsområdet Borgvattnet**

Koordinatuppgifterna är osäkra på grund av att lämningarna inte är inventerade i fält.

SoH nr	Lämningstyp	Ungefärlig lägesangivelse	Övrigt
3015, Borgvattnets sn	Uppgift om fäbodväg	X: 7037466 Y: 1505173	Fäbodväg till Per Jönsabodarna. Koordinat avser korsning med väg b 22 enligt planeringsunderlag
3020, Borgvattnets sn	Uppgift om kolbotten	X: 7036677 Y: 1503695	
3010, Borgvattnet sn	Uppgift om kojlämning	X: 7038066 Y: 1503385	
3014, Borgvattnets sn	Uppgift om kavelbro	X: 7037982 Y: 1503169	